

Comment débloquent votre Java pour exécuter les applets de simulation d'optique

CHOIX (très limité) du NAVIGATEUR

Peu de navigateurs récents permettent d'exécuter des applets JAVA ; vous utiliserez exclusivement

- en priorité : OPERA <https://www.opera.com/fr/download>

- ou encore **Microsoft Internet Exploreur IE11** disponible dans Win7 et 10 (pas EDGE !)

Mais les navigateurs CHROME, FIREFOX version >51, Microsoft EDGE, SAFARI refuseront **obstinément** d'exécuter JAVA.

Java est-il bloqué à l'exécution d'une applet ?

Avec OPERA, peut-être pas

avec IE11 très probablement.

Vous souhaitez exécuter une applet Java pour simuler un phénomène d'optique lors de la préparation de vos TD ou TP. Cliquer sur le lien. Tout va bien ? Fermez ce pdf et Travaillez !

Mais peut-être Java bloque dans votre navigateur ? Lire alors tout ce qui suit en recherchant votre cas (si bien sûr j'y ai pensé...)



En cliquant sur **OK** et après tentative d'exécution, on a un message d'erreur :



Il faut donc signifier à votre JAVA que les sites <http://mpsn.free.fr/> et <http://ressources.univ-lemans.fr> sont fiables.

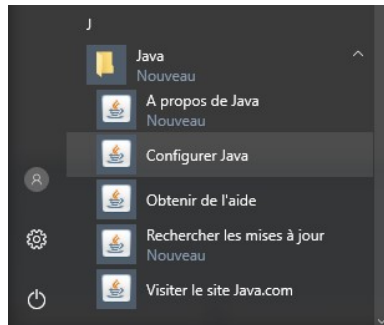
Mettre à jour JAVA 32 bits sur votre système

Tout d'abord testez la version de Java installée sur votre ordinateur et le cas échéant mettez à jour **JAVA 32 bits** par les liens indiqués sur la page (ligne précédente du tableau dans http://mpsn.free.fr/logitheque/java_flash.html)

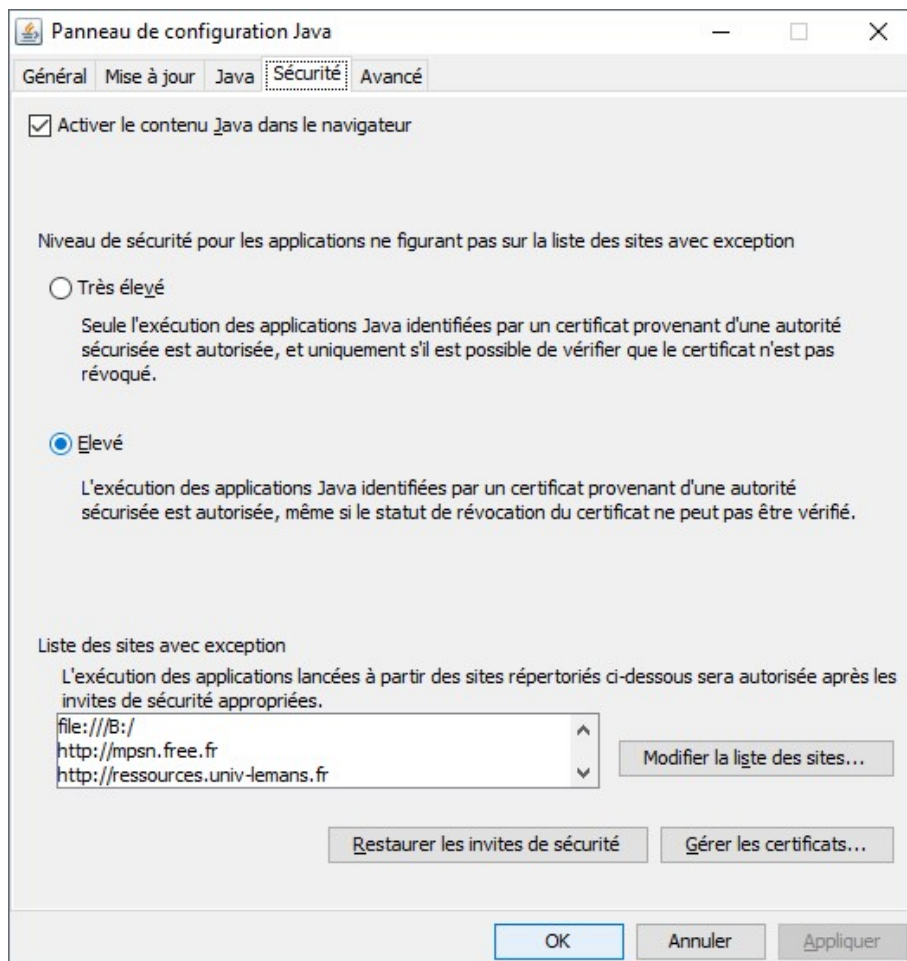
Ajouter le site de simulation à la liste d'exceptions de JAVA

1^{ème} cas : configurer JAVA « manuellement » dans WINDOWS 10

Dérouler le menu Windows et la liste des applications. Rechercher J comme Java puis Cliquer sur « Configurer Java »



Ouvrez le Panneau de Configuration de JAVA à l'onglet Sécurité, vérifier que la case « Activer le contenu Java dans le navigateur » et bien cochée puis repérer la liste des exceptions.



Cliquer sur « Modifier la liste des sites... », puis sur ajouter et coller l'adresse <http://mpsn.free.fr/> puis valider par OK. Recommencer pour l'autre site <http://ressources.univ-lemans.fr> qui sont fiables. Valider enfin le OK en bas de fenêtre. C'est fait !

Passer directement à la partie SIMULER p7 en fin de document

2^{ème} cas : configurer JAVA « manuellement » dans WINDOWS 7 (ou 8.x)

La configuration de la liste d'exception se fait directement par le **panneau de configuration** de votre ordinateur : Démarrer – Panneau de configuration. Sous Window 8.x : clic gauche sur le logo « fenêtre » en bas à gauche de l'écran.



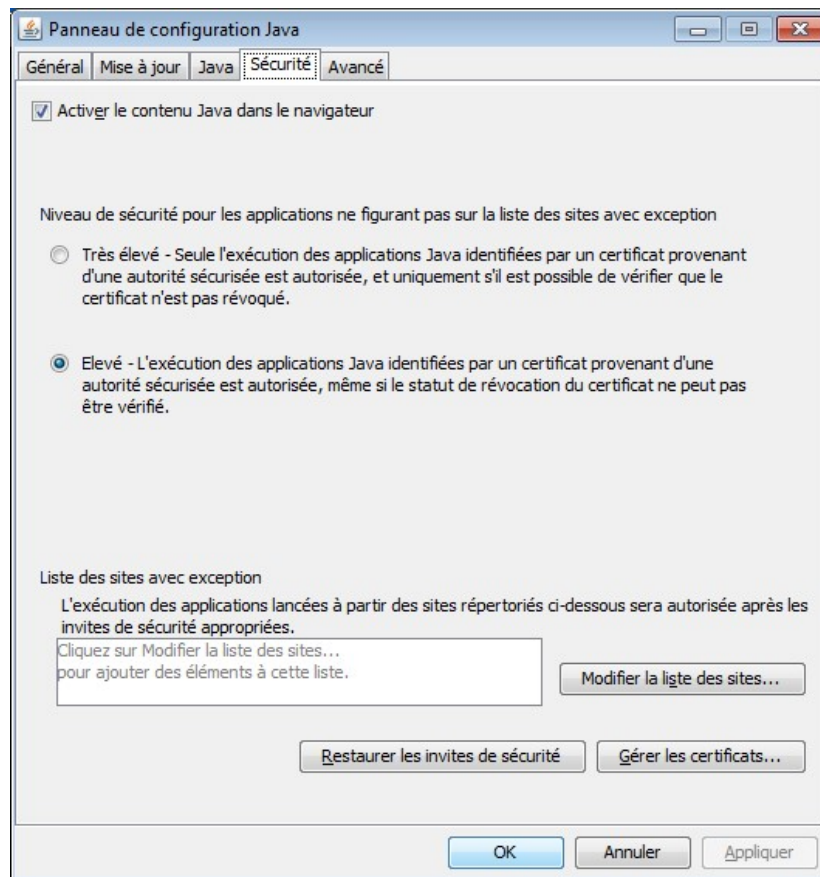
Choisir l'option **Programme**



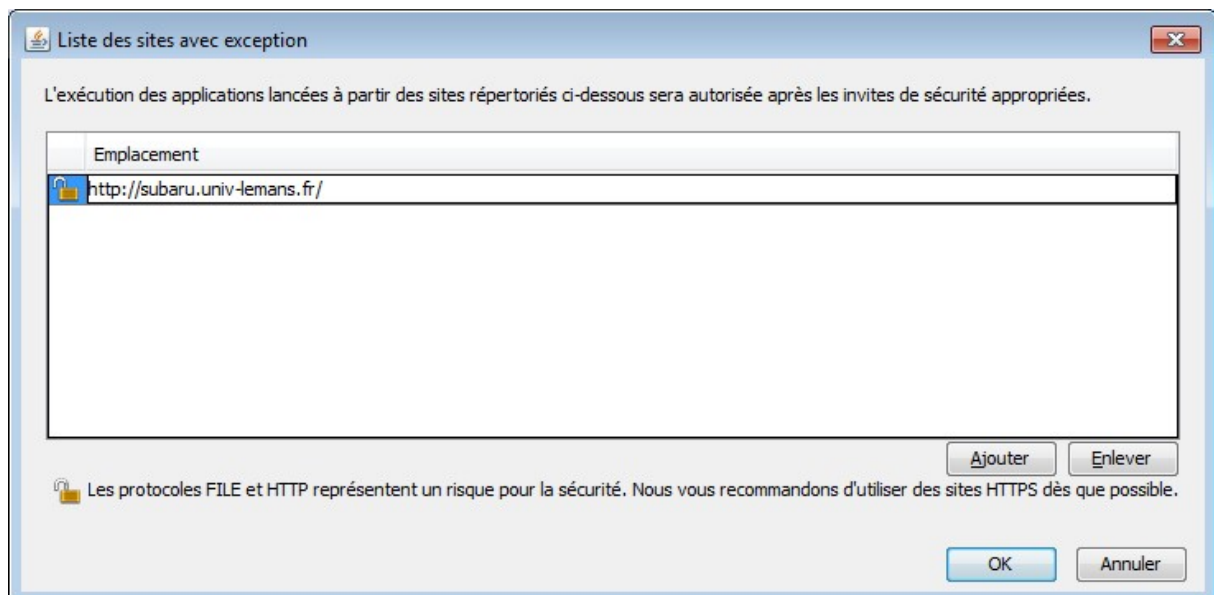
Cliquer sur le bouton **JAVA** si votre ordinateur est en 32 bits ou sur le bouton **JAVA (32 bits)** si votre ordinateur est en 64 bits (**vous devrez forcément avoir Java 32 bits installé sur la machine**).

Choisir l'onglet Sécurité.

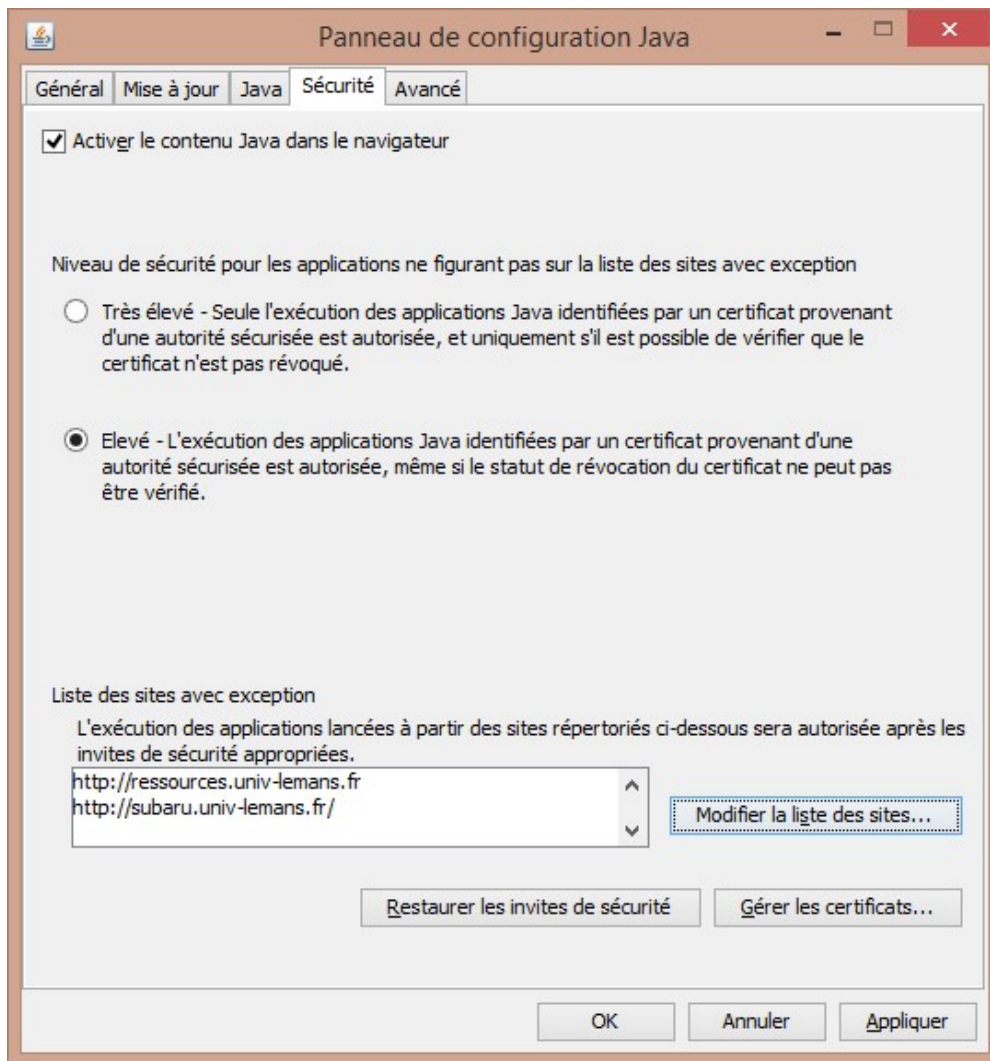
Vérifier que la case **Activer le contenu Java dans le navigateur** est cochée.



Cliquer sur **Modifier la liste des sites...**



Ajouter successivement les adresses des trois sites hébergeant les applets de simulation d'optique <http://ressources.univ-lemans.fr> , <http://mpsn.free.fr>/ (<http://subaru.univ-lemans.fr> qui n'est plus utilisé maintenant 11/2018) pour obtenir :



Cliquer sur **Appliquer** puis **OK** à la demande.

Confirmer en cliquant sur **Continuer**.



Le panneau de configuration de JAVA se ferme.

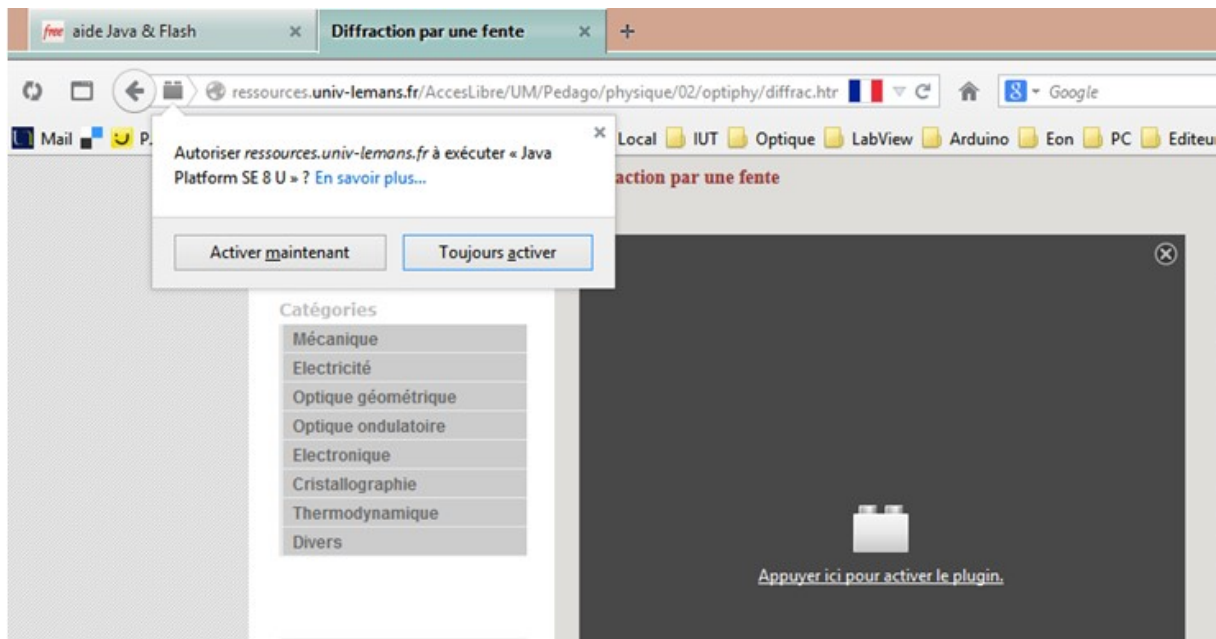
Passer directement à la partie SIMULER p7 en fin de document

3ième : version simple sur de « vieux » PC ou « vieille version » obsolète de navigateur [Rare et déconseillé pour la sécurité...]

Sur de vieilles configurations avec des versions anciennes de navigateurs, vous aurez encore un « plugin » java (obsolète).

Si votre navigateur affichait une zone noire à la place de l'applet, en cliquant pour activer, on disposera de la fenêtre d'option pour le site concerné.

Cliquer sur **Toujours activer**. Le site est ajouté à la liste d'exception sans plus de formalité.



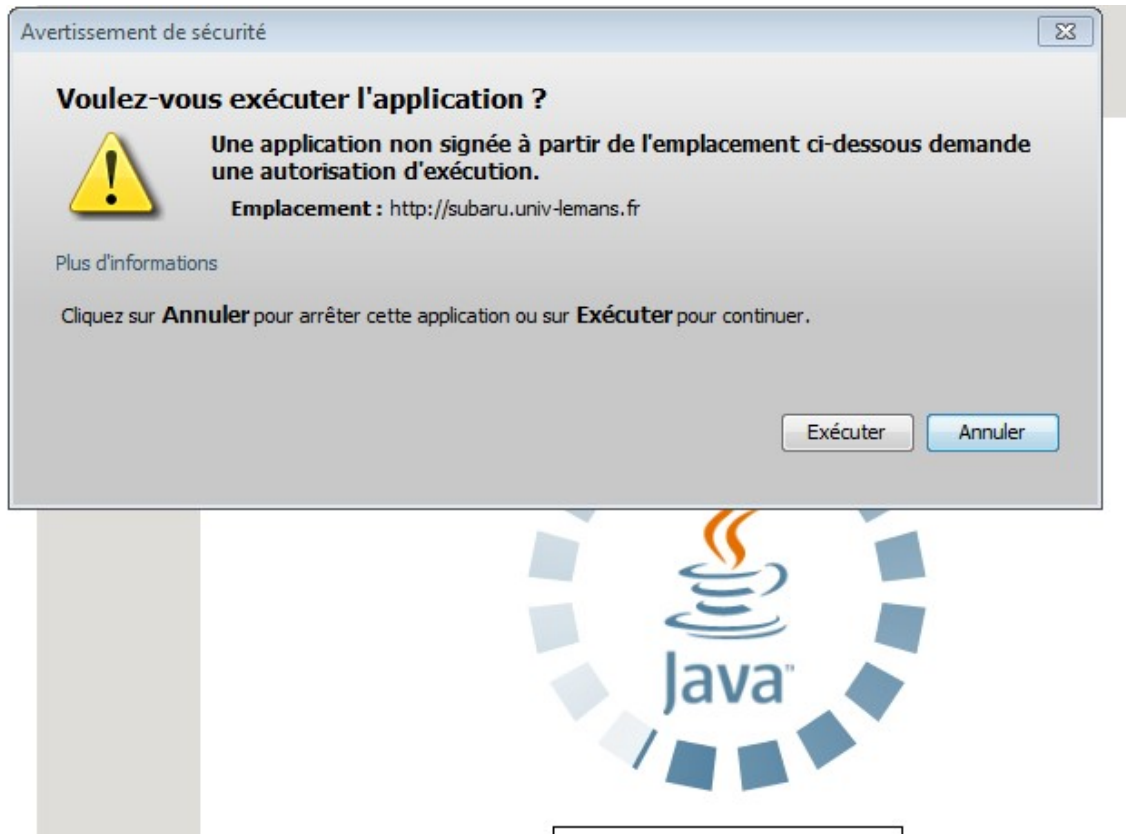
La fenêtre suivante s'affiche à chaque applet testée. Cliquer sur **OK** et c'est bon.

Simuler !

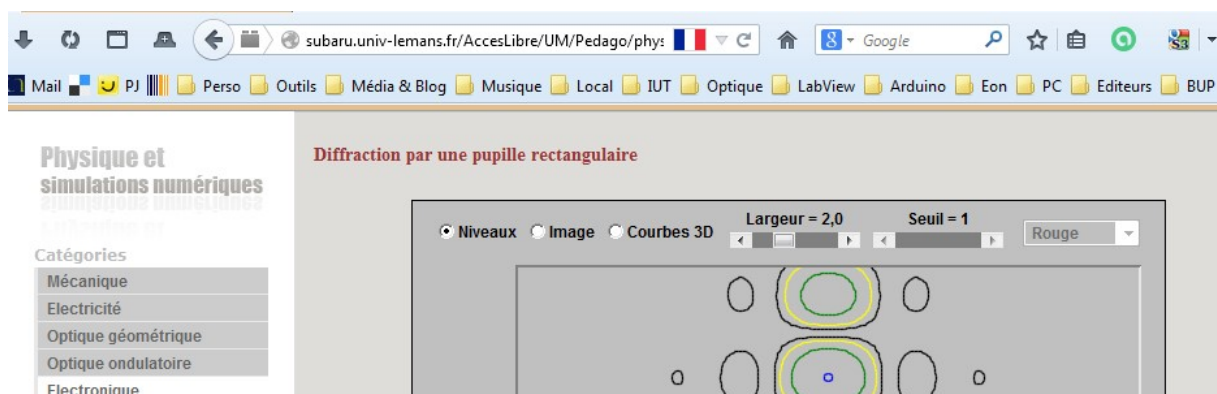
Fermer le navigateur puis le rouvrir pour qu'il prenne en compte les modifications apportées à Java.

Revenir à la page où est l'applet de simulation que vous voulez utiliser.

A chaque lancement de nouvelle applet, vous aurez selon le navigateur l'avertissement de sécurité :



Cliquer sur **Exécuter** et c'est enfin tout bon !



BON TRAVAIL :)